



Case British School of Brussels

Een zorgeloze en toch veilige omgeving voor leerlingen

*“We take care of you,
while you take care
of your business!”*

Een vrij gevoel in een veilige omgeving



Leerlingen beschermen zonder hun het gevoel te geven dat ze in een burcht opgesloten zitten. Hoe begin je daaraan? Dat was, in de nasleep van de aanslagen van 2015 in Parijs, precies de vraag waarmee de in Tervuren gevestigde British School of Brussels (BSB) worstelde. Met de hulp van primion Benelux werd gekozen voor een slim en discreet beveiligingssysteem, waardoor de school haar prettig, speels en open karakter kon behouden.

Waardoor onderscheidt de British School of Brussels zich?

De British School of Brussels is niet de eerste de beste onderwijsinstelling. Midden in het landelijke groen van Tervuren omvat ze een Early Childhood Centre (afdeling voor peuters), een Primary School (basisonderwijs) en een Secondary School (secundair onderwijs). Het is een privéschool, die niet onder het Belgische onderwijssysteem valt. Wel biedt ze haar 1350 leerlingen, samen goed voor zeventig nationaliteiten, een internationaal leerprogramma naar het model van het algemeen onderwijs in het Verenigd Koninkrijk. Het onderwijs in de UK is bekend om zijn brede vorming en zijn gedegen systeem om leerlingen te ondersteunen. Uniek in België is dat BSB-leerlingen in het secundair kunnen kiezen uit drie richtingen: A-niveaus, het internationale baccalaureaatsdiploma en het vakgerichte BTEC-diploma.

Bovendien hebben BSB-leerlingen een bijzondere achtergrond: ze wonen hier meestal tijdelijk, veelal als kind van expats of diplomaten die niet langer dan drie tot vijf jaar in België verblijven. Door hun kinderen in te schrijven aan een internationale school, kunnen ouders erop vertrouwen dat ze hun schoolleven lang een ononderbroken hoog onderwijsniveau genieten, ongeacht hun vorige of volgende verblijfplaats. Daarenboven trekt de British School of Brussels het UK-model ook buiten de lesuren door. Ze organiseert dus veel buitenschoolse activiteiten en beschikt over sportinfrastructuur van de beste kwaliteit. ■

Doeltreffende veiligheid op maat

Een aantal eigenschappen waaraan de British School of Brussels haar aparte karakter dankt – zoals het aantal buitenschoolse activiteiten en de achtergrond van de gemiddelde leerling – noopt tot zwaardere beveiligingsmaatregelen. Uiteindelijk zijn de leerlingen ‘soft targets’ volgens Johan Servranckx, financieel en operationeel directeur van de BSB, wat inhoudt dat het gevaar voor schending van hun privéleven en veiligheid groter is. De heer Servranckx wijst erop dat de British School of Brussels vóór de aanslagen van 2015 in Parijs weinig extreme veiligheidsmaatregelen nam. Daar kwam dus verandering in op 13 november 2015, toen de tragische gebeurtenissen in Frankrijk plaatsvonden en ambassades bij de BSB kwamen polsen hoe de school van plan was haar leerlingen en personeel beter te beschermen.

De British School of Brussels aarzelde niet en trok extra beveiligingspersoneel aan, met als bijkomend voordeel dat ze daardoor ook beter kon omgaan met kleinere incidenten, zoals leerlingen die de campus verlieten zonder toelating. Omdat de ambassades een onmiddellijke oplossing eisten van de BSB, liet de school aanvankelijk veiligheidsagenten patrouilleren op haar terreinen. Intussen werden er opties bekeken om over te schakelen op een doeltreffendere, rendabelere en minder foutgevoelige oplossing – met de hulp van primion Benelux.



Toegangscontrole met of zonder badge



De BSB werkte al sinds 2010 samen met primion Benelux voor toegangscontrole.

Leerlingen en leerkrachten gebruikten sindsdien hun badge bij de meeste deuren en om de lift te nemen. Sommige verdiepingen waren niet toegankelijk voor alle badges.

Dankzij dit systeem raakten alvast veel minder sleutels verloren en was de kost voor het vervangen van sloten aanzienlijk lager, aldus IT manager Andrew Clarke van de BSB. Met 300 tewerkgestelde leerkrachten en 1350 leerlingen in huis waren er immers véél sleutels in omloop. **Nu heeft elke leerling vanaf het derde jaar een badge waarmee hij of zij zich niet alleen identificeert, maar ook foto's kan maken, cursusmateriaal kan afdrukken, snacks en drankjes uit automaten kan halen of in de cafetaria aankopen kan doen en elektronische opbergkastjes kan bedienen.** Raakt een badge verloren, dan kan men meteen een tijdelijke kaart verstrekken. ■

Meer camera's, minder werk voor het personeel



Andrew Clarke voegt eraan toe dat de CCTV-camera's die in 2014 geïnstalleerd werden, hoofdzakelijk voor praktische doeleinden dienden en niet zozeer als veiligheidsmaatregel bedoeld waren. De camera's bij de ingangen waren onder meer nuttig om bezoekers binnen te laten, andere hielden plekken in de gaten waar mogelijk vandalisme kon plaatsvinden. Het systeem werd meestal niet realtime bekeken maar retroactief geraadpleegd wanneer er een incident was geweest.

Maar in 2015 was er extra beveiliging nodig en nam de BSB contact op met Yves Lahaut, Eric Claes en Koen Renier, respectievelijk sales executive, project manager en project engineer bij primion Benelux. Zij stelden voor om het psm2200-platform

dat er sinds 2014 was, verder te ontwikkelen. Elke deur in het nieuwste gebouw van de school was al met toegangscontrole uitgerust, zodat bewakingspersoneel te allen tijde kon zien welke deuren open of gesloten waren. primion Benelux breidde dat

systeem uit om er ook de 1600 meter lange omtrek van de school maximaal mee te beveiligen. Na uitgebreid onderzoek, afbakening van de perimeter en indeling in zones werden dome-camera's geïnstalleerd aan de randen van het terrein. Samen met een stel nieuwe warmtecamera's leveren die het bewakingspersoneel van de BSB nu alle gegevens die nodig zijn om te bepalen wat er precies moet gebeuren als de veiligheid in het gedrang komt.

Oog voor buurt en omgeving

De bestaande omheining rond het zes hectare grote schoolterrein was weliswaar nog in uitstekende staat, maar primion Benelux

werd met een aantal uitdagingen geconfronteerd.

Om te beginnen ligt de BSB in landelijk gebied, wat betekent dat het zicht van de camera's aanvankelijk werd belemmerd door boomtakken en ander groen. Dat probleem kon keurig worden opgelost zodra de vereiste vergunningen daartoe waren afgeleverd. Alle bomen en hagen werden zorgvuldig gesnoeid om de zichtbaarheid te optimaliseren.

Daarnaast vreesden enkele burens van de BSB dat de pas geïnstalleerde camera's een schending van hun privéleven konden betekenen. Die vrees verdween evenwel toen zij vernamen dat primion Benelux er al bij de installatie voor had gezorgd dat

privézones buiten het bereik van de dome-camera's vallen. De BSB heeft de nieuwe beveiligingsplannen ook aan de ouders toegelicht, zodat iedereen begreep dat de camera's die als bescherming bedoeld zijn, beperkt blijven tot de omtrek van het terrein (geen cameragebruik binnen de school zelf) en dus dienst doen als digitaal veiligheidshek.



Slim systeem registreert activiteit



Naast de echte, tastbare omheining zorgen de warmtecamera's en traditionele camera's van primion Benelux voor een compleet

overzicht van wat er binnen de perimeter van de school gebeurt. Het slimme psm2200-systeem communiceert met Milestone (een platform dat de nodige beelden levert) en Agent VI (een platform voor video analyse, dat de binnenkomende beelden interpreteert).

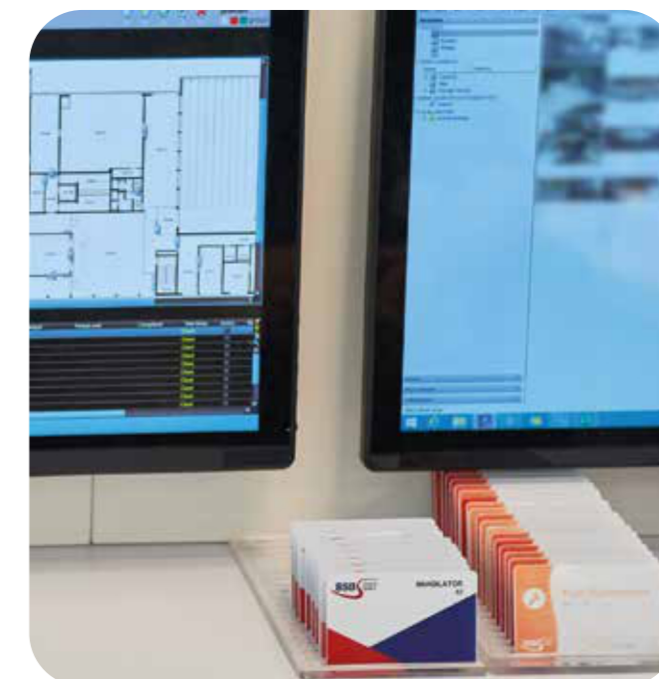
Alles wat een reactie kan vereisen wordt gecentraliseerd binnen de gekoppelde systemen. Indien bijvoorbeeld iets of iemand zich verplaatst naar of binnen een van de zones, pikken de FLIR-infraroodcamera's het signaal meteen op. Wanneer één van de camera's een alarmsignaal geeft, wordt de dome-camera's in de betreffende zone geactiveerd om meer details te krijgen.

Het bewakingspersoneel krijgt de beelden van beide camera's automatisch te zien in realtime, samen met een hoorbaar signaal. Het systeem kan het onderscheid maken tussen bijvoorbeeld een kat en een mens en het combineert de verkregen gegevens tot een bepaald alarmniveau. Vervolgens meldt het systeem aan het bewakingspersoneel welk script gevolgd moet worden en wat de aanbevolen acties zijn, afhankelijk van de inschatting die het systeem van de situatie maakt. Samen met primion Benelux heeft de BSB hard gewerkt om alle specifieke noden in kaart te brengen en te anticiperen op de gevaren die leerlingen en personeel kunnen lopen.

Eén systeem, veel voordelen

De combinatie van warmtecamera's en dome-camera's biedt een aantal voordelen. De FLIR-infraroodcamera's kunnen weliswaar een object ter grootte van een mens op kilometers afstand detecteren en vereisen geen kunstlicht, maar ze geven geen details over bijvoorbeeld het geslacht of de kleding van de indringer. Dat is het terrein van de klassieke camera's, die met een joystick in- en uitzoomen en 360° in het rond kunnen draaien.

De camera's werken 24/7, beveiligen elke meter van het hek rond het terrein en overzien elk toegangspunt. Ze leveren dag en nacht uitstekende beeldkwaliteit, ongeacht de weersomstandigheden. ■





primion Benelux maakt het personeel klaar voor de toekomst

primion Benelux gaf Andrew Clark de vereiste technische opleiding zodat hij onder meer toegang heeft tot de camera's en Milestones kan

programmeren. Ook leerde primion Benelux het bewakingspersoneel hoe ze dagelijks met het systeem moeten werken. Het beveiligingsteam

had dit snel onder de knie, niet alleen omdat ze professionals zijn en het gewoon zijn met allerlei beveiligingsapparatuur te werken, maar ook dankzij de gebruiksvriendelijkheid van het door BSB gekozen systeem.

Johan Servranckx stelt met tevredenheid vast dat het veiligheidspersoneel enthousiast is over het nieuwe systeem. Na het opstarten kreeg het bewakingspersoneel een aantal vals positieve alarmen vanuit Agent VI. Om dat aantal signalen te verkleinen houden de bewakers een logboek bij waarin alle gegevens worden verzameld. Zodra een significant aantal gegevens is opgelijst, nodigt de BSB primion Benelux uit om elk incident nauwgezet te evalueren en na te gaan hoe het systeem verbeterd kan worden.

Het beveiligingsteam begreep snel dat het systeem hun werklast uiteindelijk zou verminderen en het nemen van de juiste beslissingen zou vergemakkelijken. Bovendien zijn er regelmatig bijeenkomsten met primion Benelux-expert Koen Renier om het systeem

te verfijnen en indien nodig de programmering bij te sturen.

De samenwerking tussen primion Benelux en de British School of Brussels ziet er rooskleurig uit. Samen zullen ze de werking van psm2200 blijven verbeteren en de lat qua beveiliging hoog houden. Daarnaast blijft de BSB met primion Benelux samenwerken voor onderhoud en upgrades. het ideale scenario", aldus Yves Lahaut, "zou psm2200 alleen pikzwarte schermen laten zien, gewoon omdat er nooit iets dreigends gebeurt." Dat is heel wat anders dan het cliché van een controlekamer met een hele wand vol flikkerende schermen die continu de aandacht van de bewaker opeisen.

Op termijn is de BSB trouwens van plan haar controlecentrum naar een meer afgeschermd plekje te verhuizen (om de camerabeelden nog beter af te schermen voor nieuwsgierige blikken). Ten slotte staat nog een toename van het aantal badgelezers op de planning.

Maar wat de toekomst ook brengt, veilige en zorgeloze leerlingen blijven een prioriteit, met de hulp van primion Benelux.



primion Germany

primion Technology GmbH
Steinbeisstr.2-5
72510 Stetten a. k. M.
Germany
+49 7573 9520
info@primion.de
www.primion.de

OPERTIS GmbH
Lüttersheimer Str. 20
34471 Volkmarsen
Germany
+49 5693 23397-0
info@opertis.de
www.opertis.de

primion Benelux

sa GET nv
Antwerpsesteenweg 107
2390 Malle
Belgium
+32 3 312 92 30
info@primion.be
www.primion.be

GET Nederland bv
Albert Einsteinweg 4
8218 NH Lelystad
The Netherlands
+31 320 25 37 90
info@primion.nl
www.primion.nl

primion Spain

primion Digitek SLU
Calle Isla del Hierro 7.
Oficina 3.2
28703 San Sebastián
de los Reyes (Madrid)
Spain
+34 934 774 770
info@primion-digitek.es
www.primion-digitek.es

primion France

primion SAS
Immeuble Le Nautile 1
45 rue des Hautes Pâtures
92000 Nanterre
France
+33 (0)141 10 43 70
info@primion.fr
www.primion.fr